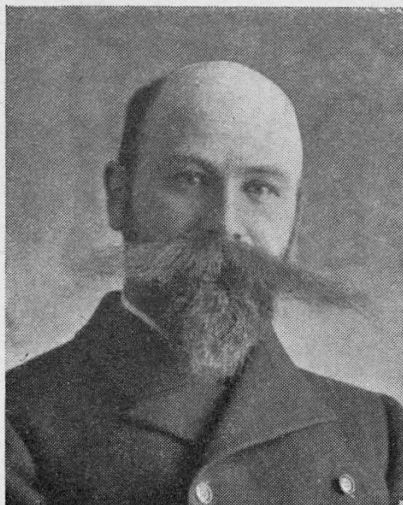


JOHAN EVERT ROSBERG.

Professor i geografi.



1903

Född i Kyrkslätt 18 juni 1864, son till apotekaren, godsäg. Victor Rosberg och hans andra hustru Eva Charlotta Carolina Bruncrona. Stud. (nyl.) fr. Sv. normallyc. 19 maj 83. FK 20 maj 86. FM 31 maj s. å. Lärare vid Kuopio privatlyc. (sv. samsk.) 86—88, 89—90, vid Kuopio sv. fruntimmerssk. ht 86. Lärare-uppfostrare vid Finska kadettkårens förb. skola 92—96. Tf lärare vid kadettkåren 94—95. FL 30 maj 95. FD 30 maj 00. Kollega vid Sv. reallyc. i Uleåborg 96—98. Handhaft undervisn. i geografi vid Univ. 98—01. Lärare i geografi vid Sv. fortbildningslärov. i Helsingfors 98—14. E. o. professor i geografi 3 maj 02 [(tf. 12 okt. 01—)]. Professor i geografi 4 sept. 12. Tjänstl. ht 11, apr. 14—mars 17.

Studieresor till Frankrike, Schweiz, Italien 87, i Nylands skärgård 89, i Lappland 90. Glacialgeol. unders. i Karelen och Nordryssland 91, 95.

Studieresor i Tyskland 99, 07, i Österrike-Ungern (med reseunderst. å stat) 00—01. Geol. unders. i Lappland 01, 03, i Skandinavien 03, 10. Forstl. unders. i Lappland 07, 08. Studieresor i Schweiz 08, i Italien 11, till Krim, Kaukasien, Turkestan och Sibirien 13. Geografisk-statist. unders. i Norge och Sverige (på uppdrag av norska och sv. reger.) 14—17. — Delt. i intern. geologkongr. i Petersburg (bestyr. led.) 97, nord. naturforskar- och läkarmötet i Helsingfors 02, geografdagarna i Nürnberg 07, intern. geografkongr. i Genève (deleg.) 08, intern. geologkongr. i Stockholm (deleg.) 10. Ordf. vid de finl. geografdagarna i Helsingfors 12, 22, Åbo 19.

Led. av Soc. pro fauna et fl. fenn. 91, Sällsk. för Finlands geografi 93 (bitr. sekr. 99—02, bibliot. 02—14, ordf. 17). Korr. led. av ryska geogr. sällsk. 98. Ordf. i Geograf. för. 98—20, hedersled. 14. Led. av geograf-fören. vid Wiens univ. 00. Korr. led. av Geograph. Gesellschaft i Wien 06. Ordf. i Geograf. sällsk. i Finland 22, hedersled. 21. Ordf. i Finska forstför. 10.

Led. av folkskoldir. i Fredrikshamn 95—96. Ordf. i styr. för Helsingfors stads sv. arbetarinst. 22— och viceordf. i den gemens. styr. 22 —.

Led. av skyddsskogskommiss. 07—10, av 13 års svensk-norska renbeteskommiss. (avdelningsordf. 14—17). Viceordf. i Exkursionsnämnden 21—. Ordf. i skolresebyrå 22 —.

Led. av Hembygdsforskn. vänners i Nyland styr. 06 (viceordf. 06—14), Sv. folksk. vänners styr. 08—14. Ordf. i Kyrksläotts hembygdsför. styr. 10—. Viceordf. i Turistför. 19—23. Ordf. i Centralutsk. för hembygdsforskn. 20—.

Lärare i geografi vid sv. folkhögsk. i Helsingfors 98—14. Föreläst vid sv. arbetarinst. ht 17, året 19, ht 21, ht 22.

R. Norska Olavs-O 1 19.

Gift 96 med Emmy Lovisa Söderlund f. 74, dotter till maskinrit. Johan Alexander Söderlund och Maria Lovisa Sigill.

Barn: 1) Fennia Maria f. 97, gift med doc. i Uppsala Thore Christian Elias Fries. 2) Sigvald Gunnar f. 98, stud. 3) Frid Runa f. 00, gift med dekorationsmål. Göran Hongell. 4) Gunnel Ingegerd f. 02, stud. 5) Johan-Evert f. 12.

Litterär verksamhet:

1889: Några iakttagelser rörande tillandningarna i en del af västra Nylands skärgård. (*Geogr. För. Tidskr.* 1). — Om geografistudium i naturen. (*Kuopio Sv. Reallyc. Progr.*).

1891: Nordöstra Sodankylä. (*Geogr. För. Tidskr.* 3).

1892: Några sjöbäcken med deltabildningar i finska Lappmarken. (*Vet. Medd. af Geogr. För.* 1). — Ytbildningar i ryska och finska Karelen med särskild hänsyn till de karelska randmoränerna. (*Fennia* 7: 2). — Bidrag till kännedom om fiskarnas geografiska utbredning i ryska Karelen. (*Medd. af SFFF.* 17).

1893: Något om Karlö. (*Geogr. För. Tidskr.* 5). — Från en vandring i ryska Karelen. (*Turistför. Årsb.*).

1894: Några dynbildningar på Bottniska vikens ostkust. (*Vet. Medd. af Geogr. För.* 2).

1895: Bottenvikens finska deltan. (Diss. samt *Vet. Medd. af Geogr. För.* 2).

1896: En strandvall på Isoniemi i Haukipudas. (*Fennia* 12: 1). — Vehkajokis och Summajokis mynningar. (*Vet. Medd. af Geogr. För.* 3).

1897: Ytbildningar i Karelen med särskild hänsyn till ändmoränerna. (*Fennia* 14: 7).

1898: Dynerna på Tavvonsaari. (*Medd. af Geogr. För.* 4). — En landstigning på Tytärsaari. (*Geogr. För. Tidskr.* 10). — En anonym finsk geograf i slutet af förra seklet. (*Ibid.*). — Från Finsk-ryska språkgränsen. (*Ateneum* 1). — Die geologische Aufnahme Finnlands. (*Peterm. Geogr. Mitt.* 44).

1899: Sääksmäki socken. (*Medd. af Geogr. För.* 5). — Klostret Solovetskij i Hvita hafvet. (*Geogr. För. Tidskr.* 11). — Lektor Alexander Edvard Modeen † (*Ibid.*). — Docenten Ragnar Hult † (*Ibid.*). — Något om djupleksförhållandena i Iijokis delta. (*Ibid.*). — Lertäkt under isen. (*Ibid.*). — Ödeklostret Megri. (*Fr. Nord t. Syd.*). — Våra geografiska samfund. (*Finsk Tidskr.* 47). — Atlas öfver Finland. (*Ibid.*). — Fram mot Antarktis. (*Ateneum* 2).

1900: Physisch-geographische Beschreibung des Kirchspiels Kyrkslätt in Finnland. (*Medd. af Geogr. För.* 6). — Atlas öfver Finland och dess betydelse för skolundervisningen. (*Geogr. För. Tidskr.* 12). — Folkbildningen i Transvaal. (*Ibid.* 12). — Jökelforskningen i Ötztalsalpna. (*Ibid.* 12). — Armenier och kurder. (*Ibid.* 12). — (—1902) Finska bilder. (*Ibid.* 12—14). — Boerna. (*Ateneum* 3). — Magyarer och kroater. (*Ibid.*). — [Jämte U. A. Fleege] Kyrkslätt socken, dess Natur, Utveckling och Historia. I—III.

1901: Från en resa inom Österrike-Ungerns karstområde. (*Geogr. För. Tidskr.* 13). — Den ungerska puszta. (*Ibid.*). — Österrike-Ungerns nationer. (*Ibid.*). — Berättelse öfver en resa till Österrike-Ungern. (*Ibid.*). — Geografiundervisningen i Österrikes gymnasier. (*Ped. För. Tidskr.* 38). — Ett Mammutfynd i den s. k. Brödtorp-åsen. (*Fennia* 18: 8). — Geographische Charakterbilder aus Finnland. (*Geogr. Zeitschr.* 7). — Bilder aus Finnland. (*Das Wissen für Alle* 1). — Die Tundra. (*Geogr. Charakterbilder* 38). — [Jämte E. Carlson] Skolgeografi. Bearb. för Finlands skolor. Stockholm. — R. Hult, Allmän fysisk geografi. Kompletterad och utg. (*Folkuppl. sällsk. Nat.vet. Bibl.* 4). [Även på finska, *Kansanval.seuran Luonnontiet. Kirj* 4, 1902).

1902: Isförhållandena i de arktiska ishafven. (*Geogr. För. Tidskr.* 14). — Geologins betydelse för geografiundervisningen. (*Ibid.*). — Adolf Erik Nordenskiöld sådan hans biografer i Sverige och Finland framställt honom. (*Ateneum* 5). — Fysisk geografi, bearbetad efter A. Geikie. (*Sv. Folksk. Vänners Skr.* 54).

1903: Jordskalfvet den 10 april 1902. (*Fennia* 21: 2). — Bibliotekariens redogörelse för Sällskapetets bibliotek 1901—1903. (*Ibid.* 20). — Das Dislokationsbeben in Finnland den 10 April 1902. (*Förh. v. Nord. Nat.forsk.mötet i H:fors* 1902). — Die Entstehung der Täler im finnischen Lappland. (*Ibid.*). — R. Hult, Suomenmaan koulukartta. Skolkarta öfver Finland. 2 uppl. [Utg.].

1904: Österrike. Geografisk skildring. I—II. (*Folkuppl.sällsk. Skr.* 132, 136). [Även på finska, *Kansanval.seuran Toim.* 132, 136]. — E. F. Piccard, Bidrag till Finska vikens fysiska geografi. Öfvers. (*Geogr. För. Tidskr.* 16).

1905: Begleitworte zu einer neuen Karte von Finnland. (*Medd. af Geogr. För.* 7). — Anteckningar om Sibbo-dalen. (*Ibid.*). — [Jämte H. H. Hagman] Suomen Käsi-kartta. Handkarta öfver Finland.

1906: Land och Folk. Illustrerad jordbeskrifning. I—II. [Även på finska 1907]. — Finland. (*Finlandia*; även på finska, ryska, engelska och tyska). — La Bibliothèque de la Société de Géographie de Finlande. 1899—1906. (*Fennia* 22: 8).

1907: En lafhedsbrand i Enare. (*Geogr. För. Tidskr.* 19). — Några ord om finnarna vid Pasvik älf. (*Ibid.*). — (—1910) Jättegytor i Finland. (*Ibid.* 19—22). — En Finlande. (*Bull. off. du Touring Club de Belgique* 13). — [Jämte E. G. Palmén] Suomen kartta. (*Oma Maa* 1). — K. M. Levander, Om sjöundersökningar. Öfvers. (*Geogr. För. Tidskr.* 19).

1908: Studien über Talbildungen im finnischen Lappland und dessen Umgebung. I. Das Tal des Tulomjok. (*Fennia* 24: 4). — Anteckningar om större flyttblock. (*Geogr. För. Tidskr.* 20). — [Jämte J. E. Aro] Koulun Maantieta. (6 uppl. 1923). — R. Hult och P. Nordmann, Folkskolans Geografi. 3 uppl. [Utg.]. (4 uppl. 1913). — [Jämte H. Sohlberg, A. Lönnbeck m. fl.] L'enseignement de la géographie en Finlande. (*Medd. af Geogr. För.* 8).

1909: Kansakoulun Kotiseutuoppi ja Maantieto. — Geografiska föreningens tidskrift 20 år. (*Geogr. För. Tidskr.* 21). — Montenegro. (*Ibid.* 21). — Messina förr och nu. (*Ibid.* 21). — (—1910) Drag ur Tysklands allmänna geografi. (*Ibid.* 21—22).

1910: Geografiska samlingar för skolor. [Även på finska]. — Piirteitä Karjalan luonnonomaisesta maantieteestä. (*Karjalan Kirja* 1). — Karjalan pinnanmuodostuksesta. (*Ibid.* 2). — Anteckningar om lapparna i Finland. (*Medd. af Geogr. För.* 9). — Fluvioglaciala slipspår på Villinge. (*Geogr. För. Tidskr.* 22). — (—1911) Klyftor och grottor i Finland. (*Ibid.* 22—23). — [Jämte P. Nordmann] Den nyländska landsbygden.

1911: Finlands geografi i landskapsskildringar. [Även på finska]. — Lappi. (*Suomen Maakunnat* 5). — Piirteitä Suomen Lapin ilmastosuhteista. (*Jouko* 1). — Jordskalf i Finland 1904—1911. (*Fennia* 32:5). — Den finska sjöplatån. (*Atlas öfver Finland* 12; på finska i *Suomen Kartasto* 12, på franska i *Fennia* 30:12). — Språkförhållandena. 2. Lapsktalande. (*Ibid.* 46; på finska *ibid.* 46, på franska *ibid.* 30:46). — Riktlinjer till geografiska ortbeskrifningar. (*Geogr. För. Tidskr.* 23). — Naturparker ute och hemma. (*Ibid.* 23). — (—1912) De norditalienska sjöarna: Lago di Garda, Lago di Como, Lago di Lugano och Lago Maggiore. (*Ibid.* 23—24). — (—1912) Luonnoksia maantieteellisiin problemeihin. I—II. (*Ibid.* 23—24). — [R. Boldt] Heimatforschung im Dienste der Aufklärung. (*Compte Rendu du 9 Congr. Intern. de Géogr. Genève* 3). [Utg.].

1912: Geografi och reseskildringar. (*Sv. Folksk. Vänners Bibl.serie* 2). — (—1913) La Bibliothèque de la Société de Géographie de Finlande 1906—1912. (*Fennia* 29:5, 33:6). — [Jämte P. Nordmann] Den österbottniska landsbygden. — [Jämte J. G. Granö, T. W. Sjöström m. fl.] Maantieteilijän saksalais-suomalainen sanasto. (*Geogr. För. Tidskr.* 24).

1913: Vår sjunde världsdel. Utvecklingen af dess kartbild och kontinentalform. (*Terra, Geogr. För. Tidskr.* 25). — Nyare strömningar inom skolgeografien. (*Ibid.*). — Uudenmaan vesistö. (*Suomen Maakunnat* 6. *Uusimaa*).

1914: Om ortbeskrivning. — Fysillinen maantiede. (*Kotiseutututk. Opas* 1; på svenska i *Handb. f. Hembygdsforsk.*, 1916). — Kaukasiska och bukariska judar. (*Terra, Geogr. För. Tidskr.* 26). — De geografiska begreppen flod, älv, ström, stråt, å och bäck. (*Ibid.*). — Bland vilket folk står skolgeografien högst för närvarande? (*Ibid.*). — Die Klüftungs- und Verwitterungsformen des Rapakiwi-Gesteines. (*Medd. af Geogr. För.* 9). — Einige Höhlen und Klüften in Finland. (*Ibid.*).

1915: Finnarna i Tromsö amt. (*Terra, Geogr. För. Tidskr.* 27). — La Bibliothèque de la Société de Géographie de Finlande. Accroissement pendant les années 1913—14. (*Fennia* 35:10).

1916: En kulturbygd som erosionen räddat från nerisning. (*Terra, Geogr. För. Tidskr.* 28). — Snöbroar i de norska fjällen. (*Ibid.*). — Jordskalf i Danmark. (*Ibid.*).

1917: Färdvägar i det nordliga Norge. (*Terra, Geogr. För. Tidskr.* 29). — Språk- och nationalitetsgränser. (*Ibid.*). — [Jämte G. Ekman, B. R. Poppius, V. Tanner m. fl.] Renbeteskommissionens af år 1913 handlingar. I—XVIII.

1918: Bland alla slags nationer under himmelen den blå. (*Turistres. o. forskn. färd.* 2). — Geografien och dess studium i Finland, särskilt i Åbo. (*Åbo Akad. Årsskr.* 2). — Öztaleralppien jäätiköillä. (*Terra, Geogr. För. Tidskr.* 30). — Skidturer i de nordnorska fjällen. (*Ibid.*). — Rannikko. (*Itä-Karjala ja Kuollan Lappi*; på svenska i *Östkarelen o. Kola Lappmark* 1920, på engelska i *Fennia* 42:3, 1921). — Terveystenhoito ja taudit. (*Ibid.*; på svenska *ibid.*, på engelska *ibid.*). — Vesistö kulkuväylinä. (*Ibid.*; på svenska *ibid.*, på engelska *ibid.*). — [Jämte P. Eskola] Pinnanmuodostus ja korkeussuhteet. (*Ibid.*; på svenska *ibid.*, på engelska *ibid.*). — [Jämte dens.] Sisävesistö. (*Ibid.*; på svenska *ibid.*, på engelska *ibid.*).

1919: Bygd och obygd. (*Turistres. och forskn.färd.* 5). — Petsamon maa. — Hembygdsforskningar i skärgården. — Finska landskapstyper. (*Fennia* 40:9). — Mitä on maantiede? (*Terra, Geogr. För. Tidskr.* 31). — På Sydsibiriens stepper. (*Ibid.*). — Interlaken'ista Genèveen. (*Finlandian Vuosik.*). — J. G. Granö, Altai. I. Övers.

1920: Den allmänna geografien grunder. [Även på finska 1921]. — Utrike och utrikare. (*Turistres. o. forskn.färd.* 9). [Även på finska]. — Ett besök i Finland. [Även på engelska]. — Helsingfors och omgivningar. [Även på finska].

— Die Zergliederung der Schäre Finnlands. (*Medd. av Geogr. För. 11*). — Svamp och vackelstenar. (*Terra, Geogr. För. Tidskr. 32*). — Lojo-trakten. (*Turistför. Resehandb. 3 uppl.*) [Utg.].

1921: Gammaldagsfolk m. m. — Suomen maantiede. — Handkarta över Finland. 2 uppl. — Naturbroar. (*Terra, Geogr. För. Tidskr. 33*). — Eden och edsunden samt deras geografiska betydelse. (*Ibid.*). — Dammviken eller Meiko naturpark i Kyrkslätt. (*Hem o. Hembygd 21*). — Iakttagelser att göra vid åar och älvar. (*Ibid.*). — Det nyländska upplandet. (*Det Sv. Finland 1*). — Åland. (*Ibid.*). — Helsingfors—Viborg, Kymmeneälvdal och Hogland. (*Turistför. Resehandb. 3 uppl.*). [Utg.]. — Svenska Österbotten och trakten till Östermyra. (*Ibid.*). [Utg.]. — [Jämta O. Rosenqvist o. K. T. Oljemark] Finlands ekonomiska geografi. — J. G. Granö, Altai. II. Övers.

1922: Lapplyne. (*Turistres. o. forskn.färd. 14*). (2 uppl. 1923). — På vakt för Mannerheim. Vahdissa Mannerheimille. (*Helsingf. Skyddskår. — H:gin Suoj-kunta*). — Piirteitä yliopistokomppanian historiasta joulukuusta 1918 joulukuuhun 1922. (*Univ. kompaniet*). — Våra topografiska kartor i den geografiska undervisningens tjänst. (*Terra, Geogr. För. Tidskr. 34*). — Finlands fagreste landskap. (*Allm. Kalendern*). — Karelen. (*Turistför. Resehandb. 3 uppl.*). [Utg.].

1923: Insamla uppgifter om jättegrytor! (*Hem o. Hembygd 23*). — Eteläiset napamaat. (*Maapallo 2*). — Frans Josefin maa. (*Ibid.*). — Novaja Zemlja. (*Ibid.*). — Karhusaari. (*Ibid.*). — Jan Mayenin maa. (*Ibid.*). — Polynesia. (*Ibid.*). — Korkeussuhteet ja maisemien yleinen luonne. (*Suomi 1*; på svenska i *Finland 1*). — Maakunnat. (*Ibid.*; på svenska *ibid.*). — Finska Österbotten utom Seinäjokitrakten och Rovaniemis uppland. (*Turistför. Resehandb. 3 uppl.*). [Utg.]. — Lappland och Petsamo. (*Ibid.*). [Utg.]. — [Jämta V. Tolvanen o. K. Hänninen] Suomen Kuvasto. I. — H. Lindow, Labrador och dess eskimåer. Övers. (*Terra, Geogr. För. Tidskr. 35*).

I *Tietosanakirja 1909—19, Nordisk Familjebok, Brockhaus' konversations-Lexikon* diverse artiklar i (huvudsakl. Finlands) geografi.

Huvudredaktör för *Suomenmaa* fr. 1919, för *Maapallo* fr. 1923.

Huvudredaktör för [*Terra*] *Geografiska Föreningens i Finland Tidskrift* fr. 1898 och *Meddelanden af Geografiska Föreningen i Finland* fr. 1898. — Redigerat *Från Nord till Syd* 1899, *Nuorison Lomakirjasto* 1911—12 o. *Hem och Hembygd* 1919, 1921, 1923.

Bidrag i tidskrifter, tidningar och kalendrar: *Finsk Tidskrift* fr. 1892, *Tidskrift utgiven av Pedagogiska Föreningen i Finland*, *Fiskeritidskrift för Finland* 1892, *Suomen Kalastuslehti* 1892, *Geographische Zeitschrift* 1901, *Petermanns Geographische Mitteilungen* fr. 1902; — *Hufvudstadsbladet* m. fl. — *Turistföreningens Årsbok, Finlandia* m. fl.